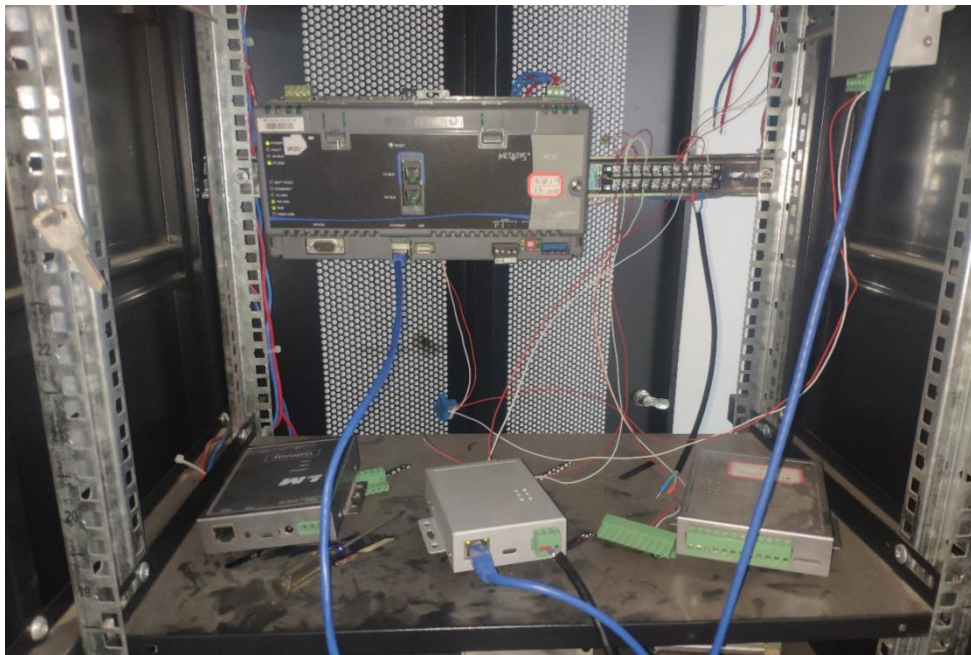


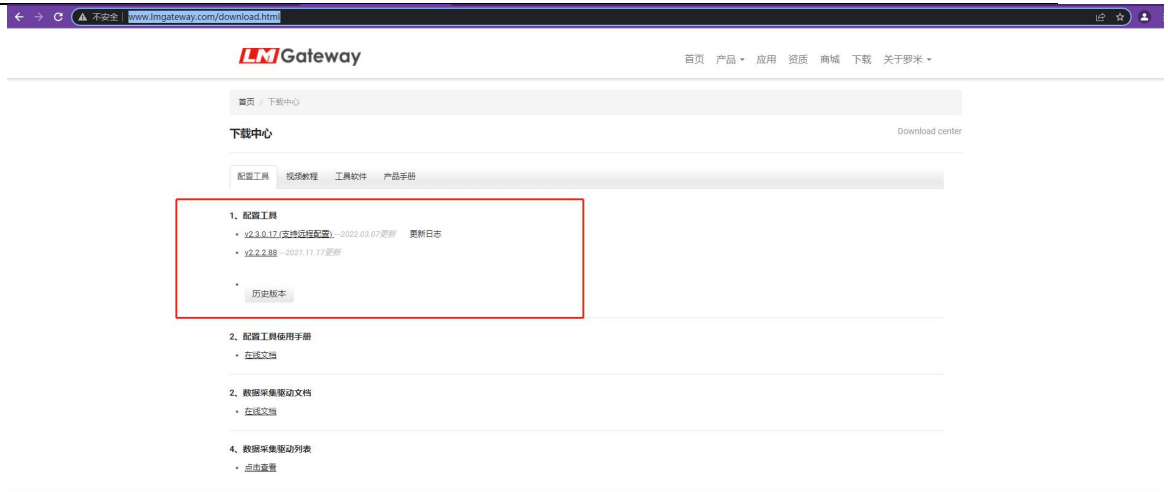
BACnet To Modbus配置案例

罗米测控数据采集网关集成了 BACnetIP 和 BACnet MS/TP 协议驱动，工程应用可以通过网关输出的 Modbus, OPC, HTTP, MQTT 接口对接其他应用系统。



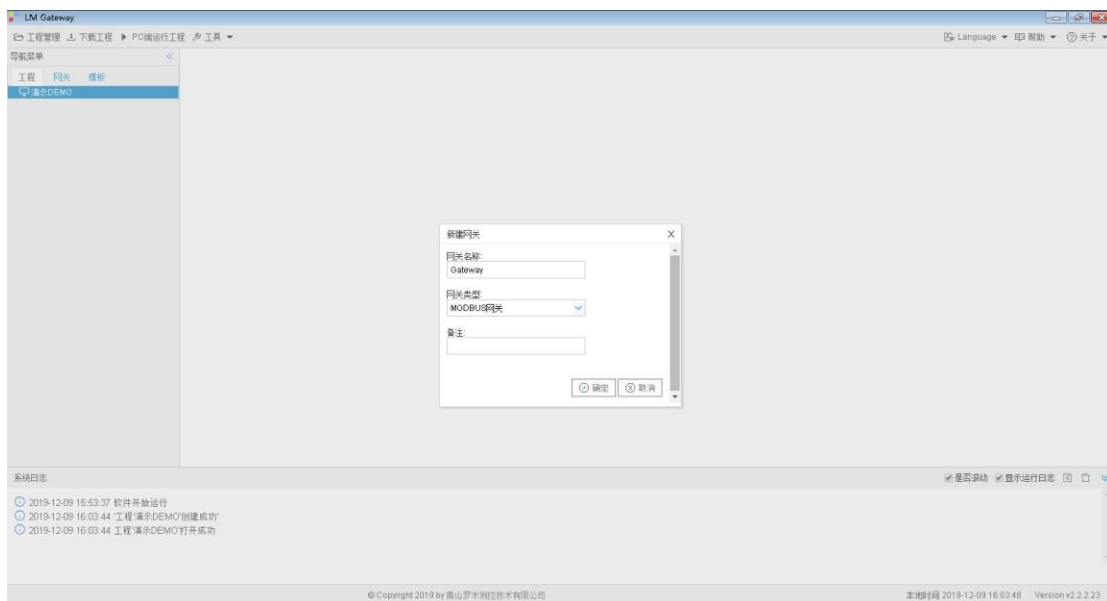
BACnet 协议支持在线搜索，LM Gateway 配置工具中内嵌了搜索工具，可以通过网关搜索现场的设备，利用网关内置协议驱动，采集数据并提供所需的数据服务，如转换成 modbus 连接其他设备。

现在通过下面几个步骤演示**如何使用配置工具搜索 BACnet 数据点，并将这些数据点映射成 Modbus 数据服务的配置**。项目使用 Modbus 网关，配置演示 BACnet IP 设备的搜索。首先登录 <http://www.lmgateway.com/download.html> 下载网关配置工具。

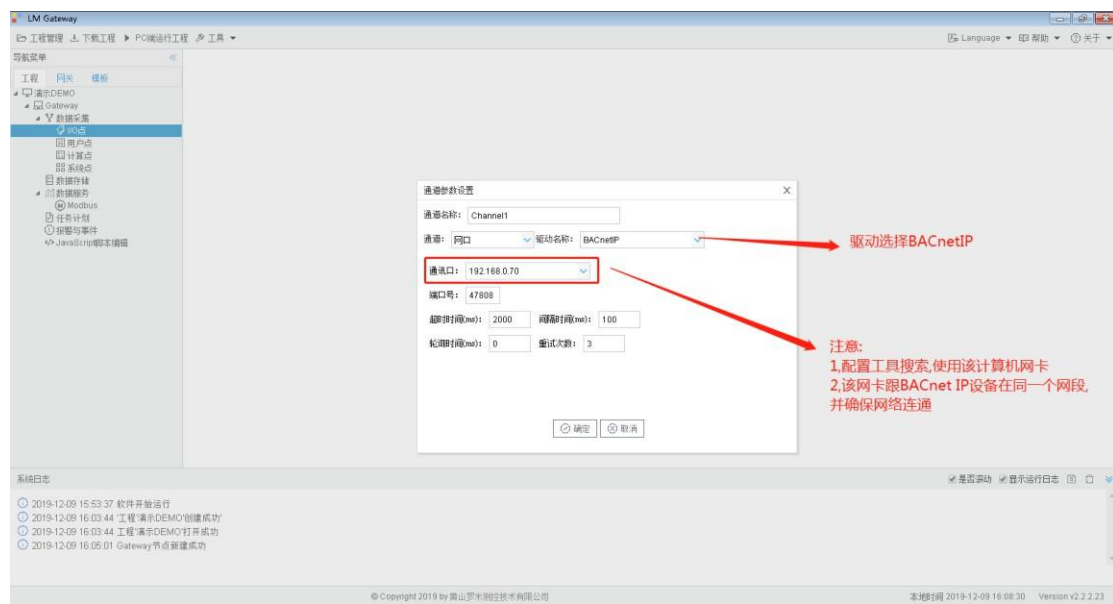


一、LM Gateway 数据采集网关配置步骤

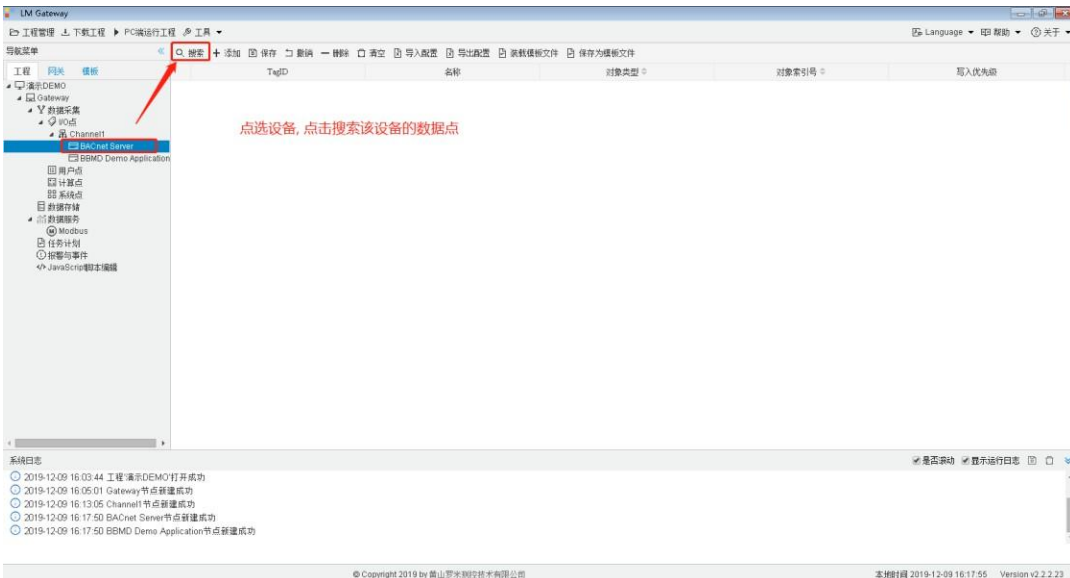
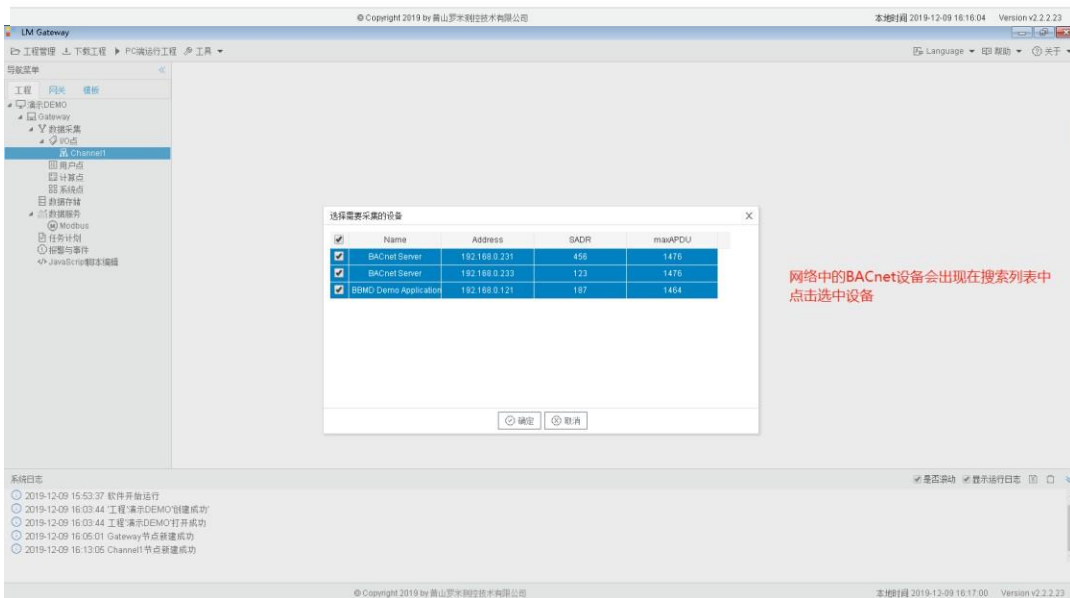
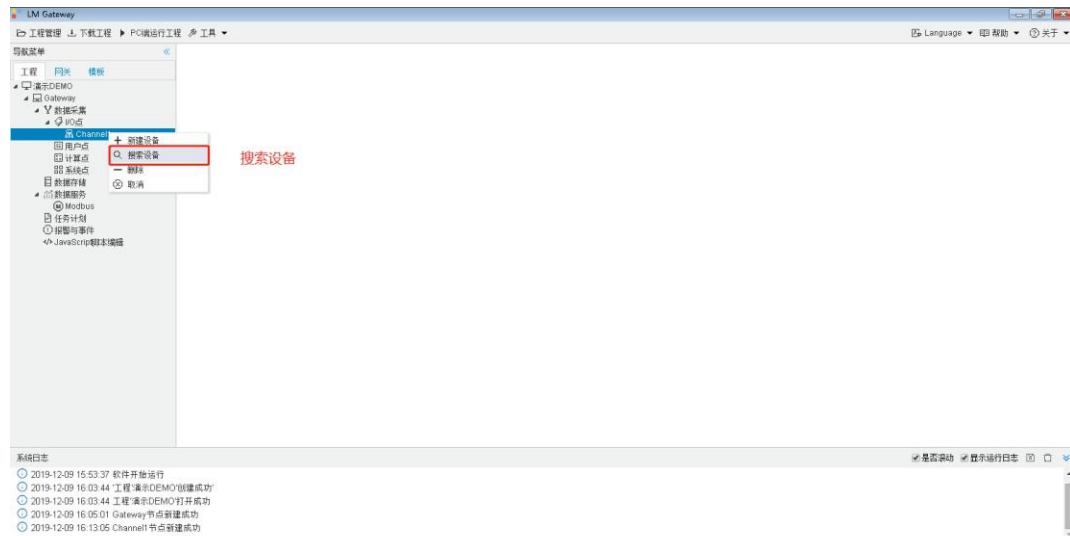
1、LM Gateway 工程设置，选择网关

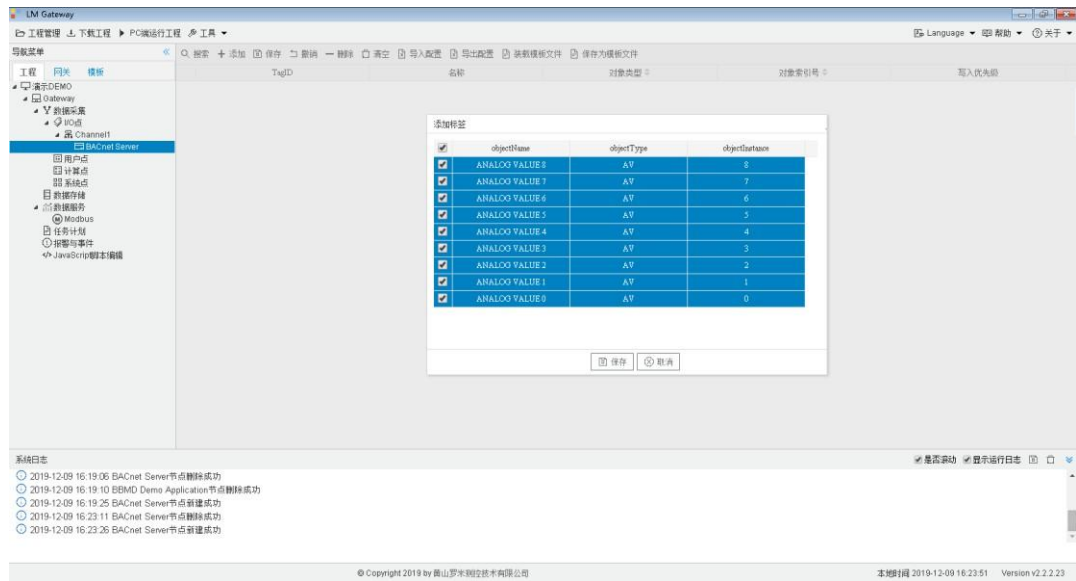


2、LM Gateway 工程设置，通道设置

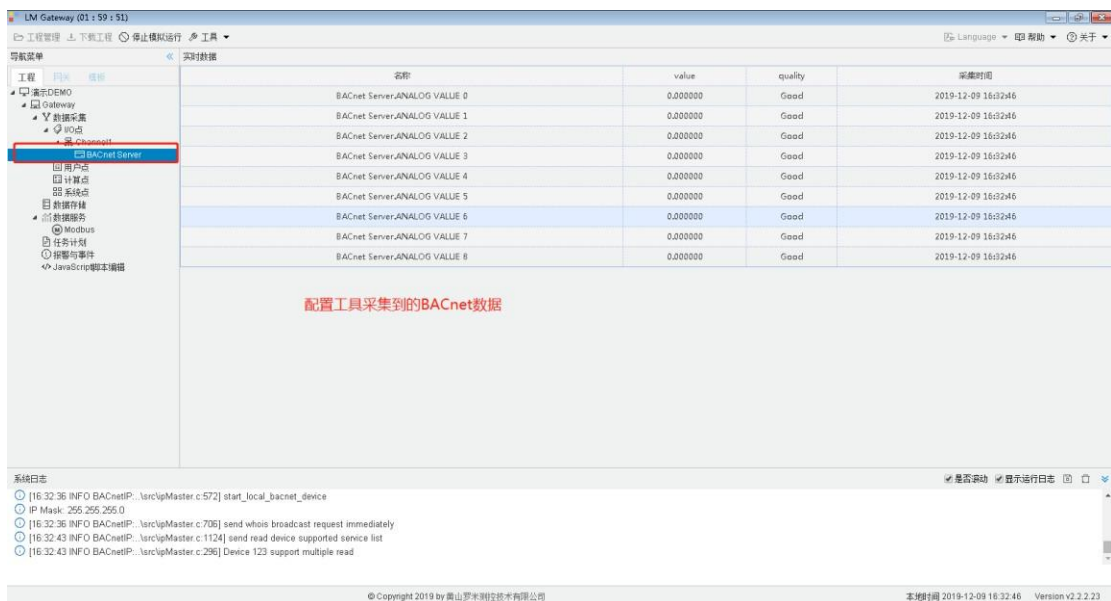
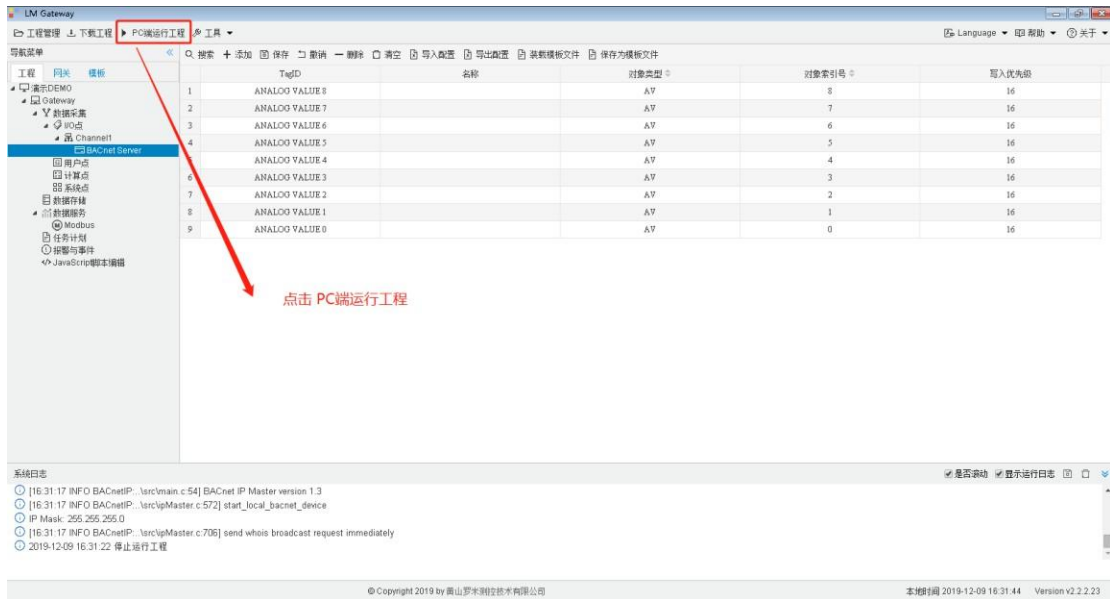


3、LM Gateway 工程设置，搜索设备，数据点





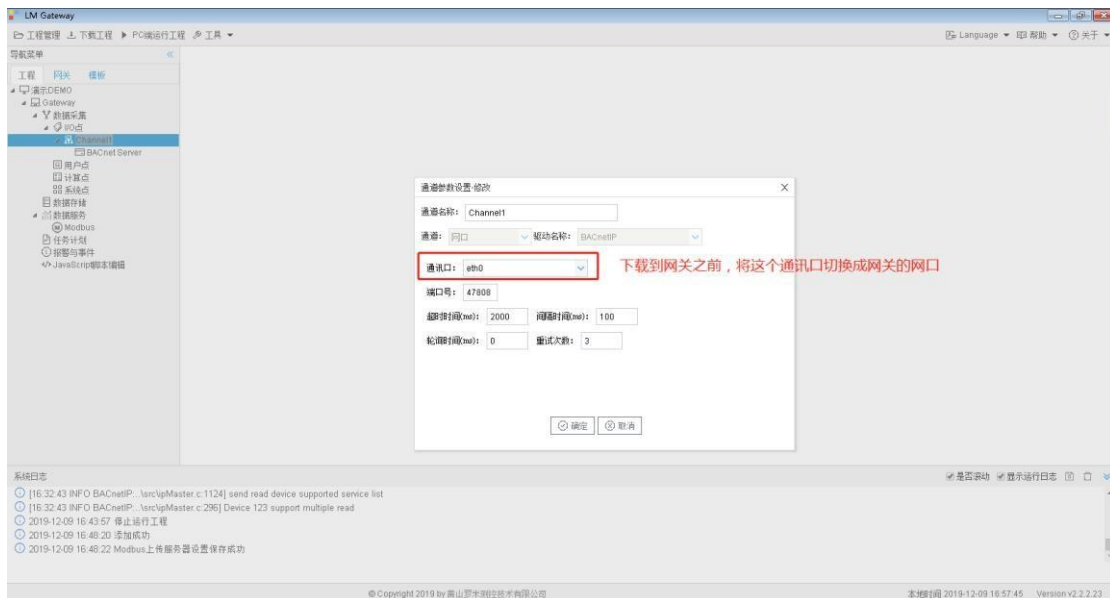
4、LM Gateway 工程设置，使用配置工具读取 BACnet数据点，



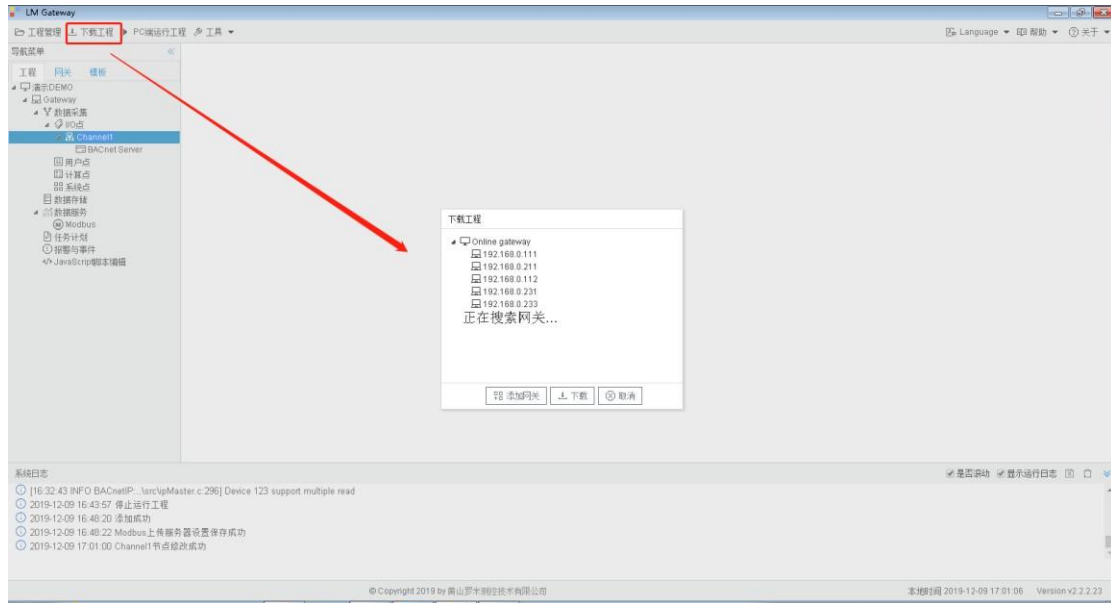
用于验证驱动配置参数及数据点

5、LM Gateway 工程设置，下载工程配置到网关

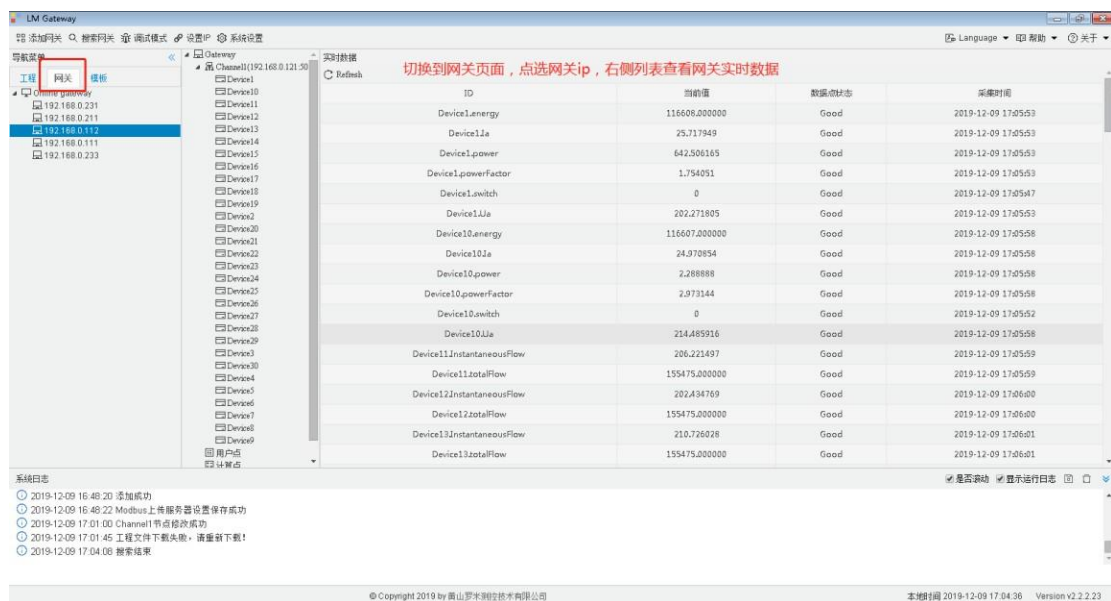
注意，在第 2 步编辑通道页面使用的是计算机的网卡，下载到网关中运行需要将该通道切换到网关的网口（根据现场应用选择网关的Eth0 或者 Eth1），然后再完成工程下载。



6、LM Gateway 工程设置，下载工程

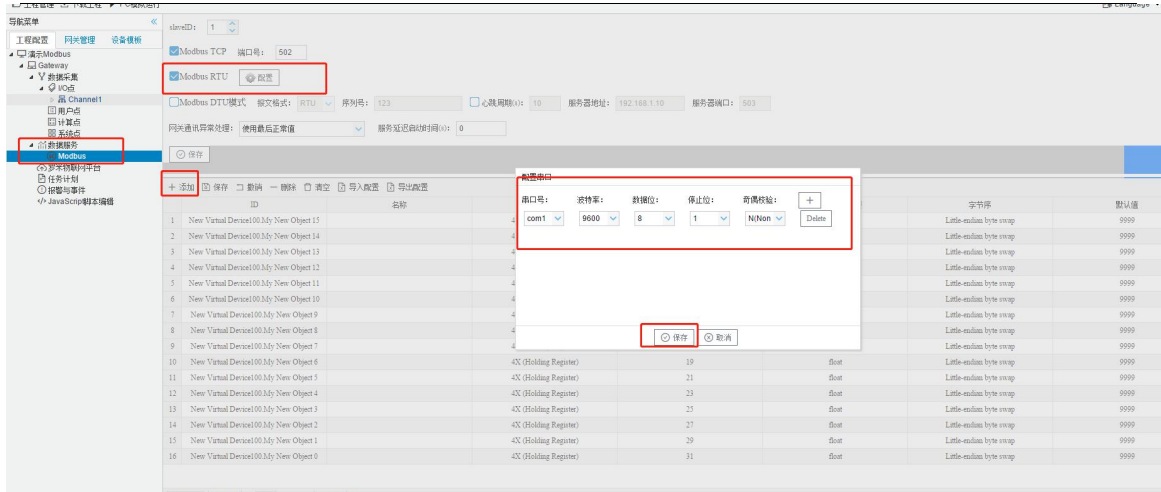


二、LM Gateway 数据采集网关，查看网关实时数据



三、提供数据服务映射

1、LM Gateway 工程设置，启动网关的 Modbus 服务，映射添加 Modbus 数据点。

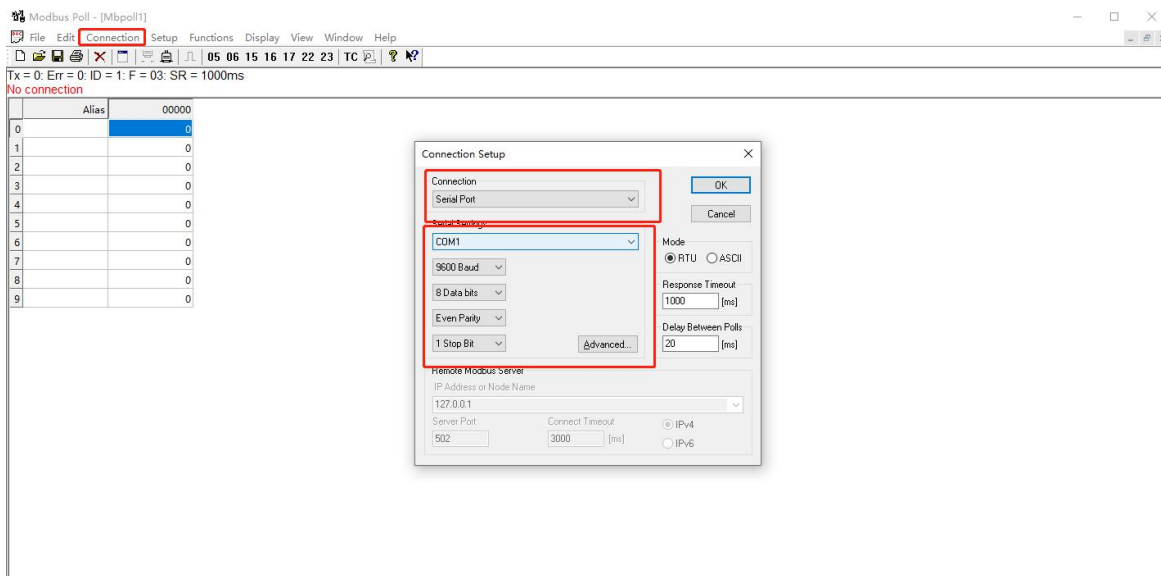


2、下载工程配置到网关，完成数据映射。

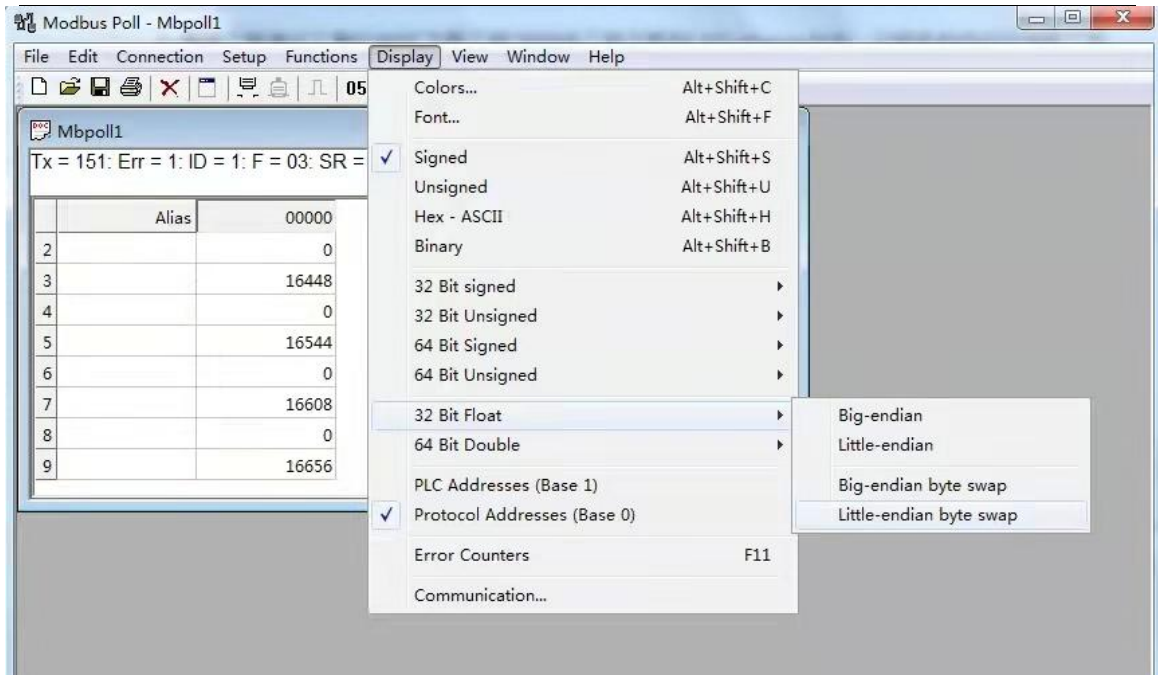
四、通过客户端工具测试网关服务

(这里使用Modbus poll软件读取Modbus服务示例，步骤如下)

1、将工程下载到网关中后，打开Modbus Poll软件，点击上方工具栏中“Connection”下的“Connect...”，在弹出框中选择串口、RTU，点击“OK”完成连接配置。



2、根据GC中Modbus服务页面的映射地址、数据类型和字节序修改Modbus Poll软件工具栏中“Display”，查看寄存器数据。



如果此时页面上显示 “No connection” ，说明没有连接上 LMGateway的Modbus服务，请检查通讯配置。